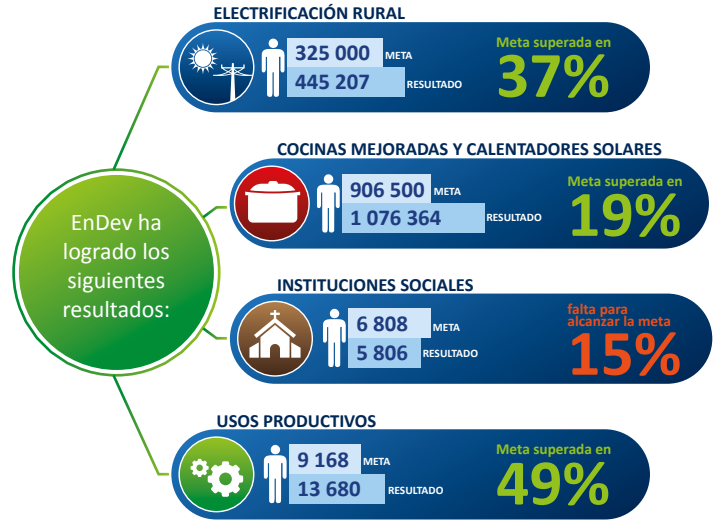


# efecto **en**dev

GENERANDO IMPACTO

El proyecto EnDev Perú, con el objetivo de fortalecer la comunicación entre sus socios y aliados a través del monitoreo y difusión de resultados e impactos obtenidos, presenta el boletín informativo trimestral **efectoEnDev: generando impacto**.

PAÍS	PERÚ
Tecnología	solar, cocinas, redes eléctricas, otros
EnDev 2	06/2009 – 06/2018
Presupuesto	€ 16,920,000
Ámbito	Nacional
Contrapartes	Ministerio de Energía y Minas (MINEM), Ministerio de Desarrollo e Inclusión Social (MIDIS), Ministerio de Educación (MINEDU), Organismo Supervisor de la Inversión en Energía y Minería, gobiernos regionales y provinciales, empresas de la cadena de distribución de tecnologías e instituciones de micro-finanzas.
Objetivo	Facilitar el acceso sostenible a Tecnologías de Acceso Básico a Energía (TABE) para iluminar y para cocinar a 1, 231, 500 personas en áreas rurales y periurbanas, a más de 9, 168 micro y pequeñas empresas y a 6, 808 instituciones de infraestructura social.



\*Resultados luego del primer descuento realizado por la central

## 1.2 Costo eficiencia

En la siguiente gráfica se puede observar la inversión per capita de EnDev por tecnología, los montos invertidos por cada persona usuaria de una tecnología de acceso básico a energía.



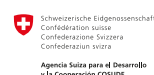
\*Resultados luego del primer descuento realizado por la central

## 1. RESULTADOS

### 1.1 Avances en la meta referente a personas, instituciones y empresas con acceso a energía

A continuación se presentan los resultados en cuanto al número de personas, instituciones sociales y empresas que accedieron a tecnologías de acceso básico a energía a través de EnDev.

Financiado por



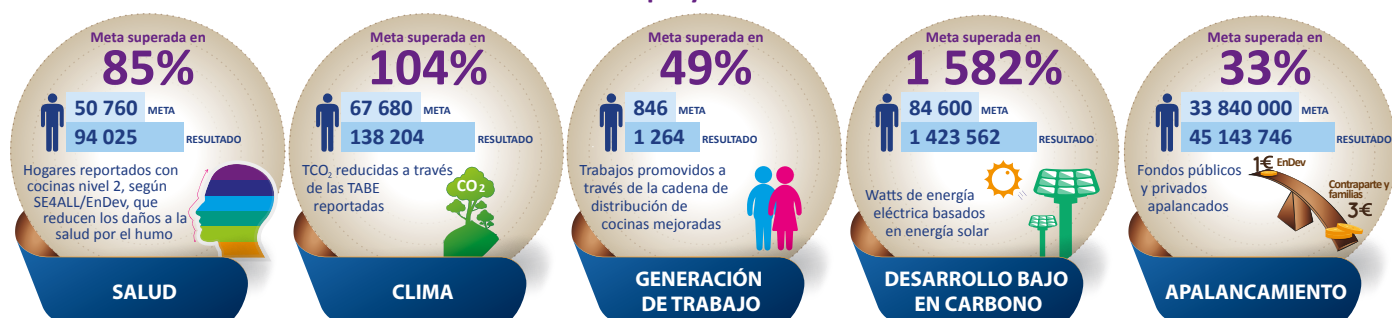
Implementado por



## 2. IMPACTOS

EnDev mide sus principales impactos en las áreas de la salud, la generación de trabajo, el clima, el desarrollo bajo en carbono y el apalancamiento de fondos. Las metas y los resultados se han calculado sin considerar los descuentos por sostenibilidad de la central.

### Contribución del proyecto entre 2009-2016



## 3. NOTA INFORMATIVA

### Acceso nuevo y doble acceso

EnDev Perú, en el marco del Fondo de Acceso a Energía Renovables Térmicas (FASERT), ha desarrollado una herramienta para focalizar las zonas con mayor consumo de leña y en condiciones económicas apropiadas para la adquisición de una tecnología. Esta herramienta permite además identificar en qué zonas EnDev aún no ha intervenido para evitar usuarios duplicados. El mapa se encuentra disponible para su consulta en el portal del sistema de monitoreo:

**SIMENDEV:** <http://monitoring.endev.info/index.aspx>

### Armonización y transparencia de los datos

Desde el mes de abril de 2016, EnDev Perú, en conjunto con EnDev Bolivia, EnDev CentroAmérica y EnDev Mozambique, está actualizando el Sistema Regional De Monitoreo Online -SIMENDEV- a fin de integrar a la plataforma los indicadores de la oferta de EnDev y a su vez el cálculo de los factores de ajuste establecidos por EnDev Central sobre la sostenibilidad y el reemplazo de las tecnologías. Esta actualización permitirá al público visibilizar los resultados a nivel de indicadores y calcular los datos de los usuarios finales de las tecnologías en valor bruto o neto según los descuentos correspondientes de manera automática.

### Acceso sostenible

El proyecto EnDev Perú realiza diferentes actividades orientadas a verificar la sostenibilidad del acceso de las tecnologías promovidas:

- **Verificación de la construcción de cocinas mejoradas (CM):** En alianza con FONCODES, EnDev Perú ha desarrollado un sistema de verificación de la adecuada construcción de CM, que utiliza el aplicativo EnDev SURVEYS para el recojo de la información. Este sistema permite evaluar la correcta aplicación de los conocimientos de los instaladores formados en la construcción de CM, así como identificar deficiencias constructivas y vacíos en la capacitación de los usuarios sobre buen uso y mantenimiento de dicha tecnología. Para ver el informe completo sobre la evaluación ir a: <http://goo.gl/KJo40n>
- **Comprobación telefónica a los instaladores:** El objetivo de este cotejo es conocer si los instaladores formados por el programa Haku Wiñay / Noa Jayatai del FONCODES, continúan prestando servicios de instalación, mantenimiento y reemplazo de CM. Se tiene previsto contactar a 500 instaladores vía telefónica. Con esta verificación se podrá corroborar el establecimiento de mercados a partir de programas públicos.
- **Estudio de Sostenibilidad del Acceso:** Busca identificar hogares con tecnologías promovidas por EnDev Perú, y que han migrado o están conviviendo con una tecnología más eficiente; utilizando como fuente principal de información bases de datos existentes. Se espera que el estudio permita sustentar el porcentaje de descuento del factor de sostenibilidad en cocinas mejoradas y en pico fotovoltaicos. Para ver el informe completo sobre la evaluación ir a: <http://goo.gl/hN1ZVI>

#### Publicado por:

Deutsche Gesellschaft für Internationale Zusammenarbeit (GIZ) GmbH  
Cooperación Alemana al Desarrollo-GIZ

Prolongación Arenales 801  
Miraflores, Lima 18  
Perú

Teléfono (511) 422-9067  
giz-peru@giz.de

#### Contacto:

Proyecto Energía, Desarrollo y Vida - EnDev/GIZ  
Dra. Ana Moreno Morales  
E ana.moreno@giz.de  
I www.endevperu.org.pe  
Pasaje Bernardo Alcedo 150, piso 4  
San Isidro, Lima 27

V: Agosto del 2016

#### Autores:

Ana Moreno  
Diego Bustamante  
Ileana Monti  
Víctor Cordero

#### Corrección de Estilo

Irene Arbulú

#### Diseño y diagramación

Felipe Champén